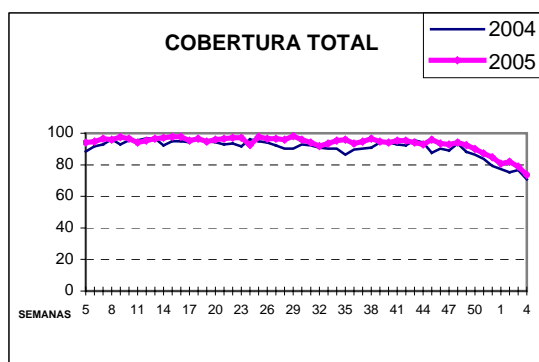


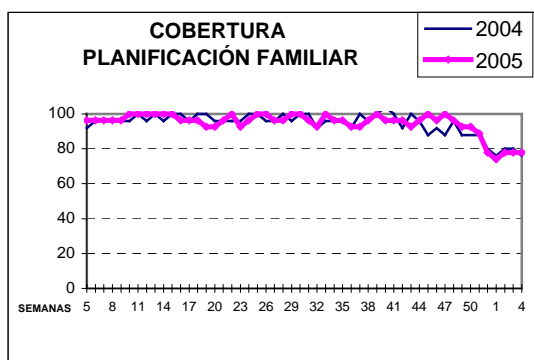
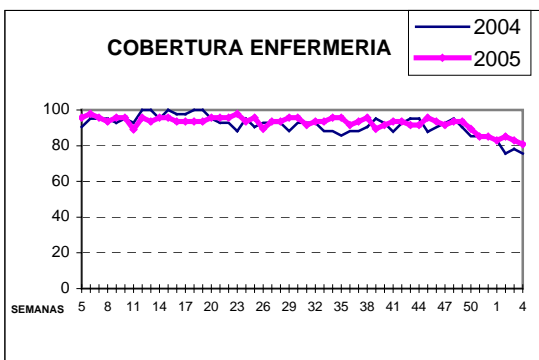
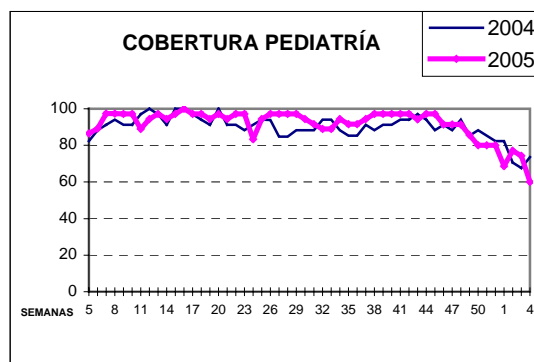
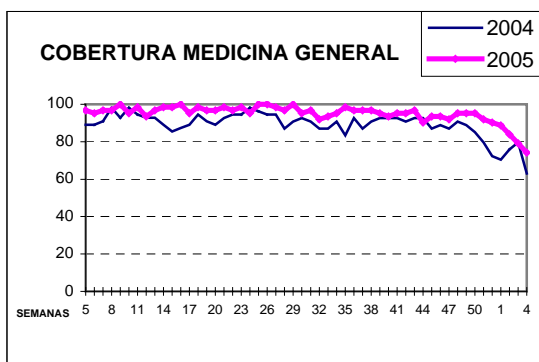
**RED CENTINELA SANITARIA DE LA COMUNITAT VALENCIANA.  
PROGRAMA DE REGISTRO DE 2005.  
(Datos provisionales)**

**COBERTURA DE NOTIFICACIÓN**

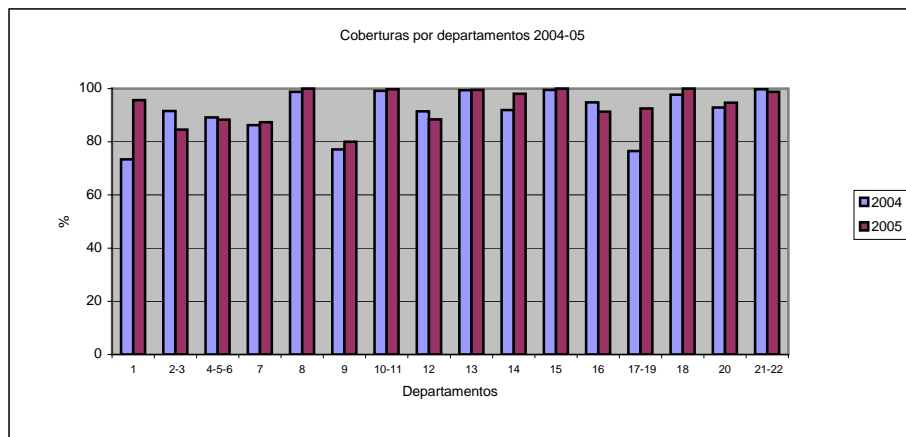
La cobertura total de notificación del año 2005 de la Red Centinela Sanitaria de la Comunitat Valenciana ha sido del 93,53%. Con esto se ha conseguido el objetivo planteado para este año de mantener una cobertura de notificación durante al 40 semanas al año de un 80% de los profesionales adscritos.



La cobertura ha aumentado con respecto a la del año anterior (90,6%), con aumentos en las declaraciones de los participantes de medicina general, pediatría y médicos de los centros de planificación familiar. La especialidad que ha presentado mayor aumento es medicina general, que pasa de un 88,9% en 2004 a un 95,1% en 2005.



Las coberturas por departamentos nos muestran un aumento en la declaración para casi todos si comparamos los años 2004 y 2005.



En todos los problemas de salud registrados durante el año 2005, la mayoría de las variables con respuesta única o de dos o más opciones, han sido cumplimentadas en más del 98% de los casos, resultado que se considera muy bueno. El resto de variables, cuya respuesta afirmativa se marca con una 'X', no se puede evaluar porque se desconoce si su ausencia se debe realmente a la falta de esa condición o al hecho de que no han sido cumplimentadas.

A continuación señalamos las variables que han sido llenadas en un porcentaje menor del 100%.

#### *Enfermedad cerebrovascular*

- Sexo: 99%
- Tipo de suceso: 99%
- Origen: 99%
- Atención médica inmediata: 99,5%
- Situación después de 24 horas: 99,1%

#### *Obesidad infantil*

- Sexo: 99,9%
- Lactancia materna: 90,8%
- Peso al nacimiento: 97,3%
- Talla al nacimiento: 91,3%
- Horas que ve TV: 99,4%
- Horas actividades deportivas: 98,7%
- Días que toma chucherías, refrescos y zumos industriales: 97,1%

*Demanda o prescripción de anticoncepción postcoital*

- País de origen: 99,3%
- Nivel de instrucción: 99,2%
- Situación laboral: 99,8%
- Forma de acceso: 98,1%
- Uso de anticoncepción poscoital anterior: 98,1%
- Horas desde el coito de riesgo: 99,6%
- Causa: 99,3%
- Día de la semana en que se realiza la demanda: 99,7%
- Anticoncepción habitual: 99,5%
- Actuación, prescripción: 99,1%

*Atención a la salud de la mujer de media edad: información sobre el consumo de fitoestrógenos*

- País de origen: 99%
- Nivel de instrucción: 99,6%
- Situación laboral: 99,9%
- Modalidad de atención: 99%

**ENFERMEDAD CEREBROVASCULAR (Medicina general)**

*Total de casos notificados: 209.*

*Perfil: Hombre con edad media de 75 años.*

*Resultados:*

El 55% son hombres y el grupo de edad más afectado es el de 75 a 84 años, que acumula el 37,3% del total de episodios. Un 18,7% tienen menos de 65 años.

Uno de cada tres episodios refieren antecedentes de enfermedad cerebrovascular (ECV).

El 57,9% de los casos han sido accidentes cerebrovasculares de duración mayor de 24 horas y se presentan con mayor frecuencia en los hombres.

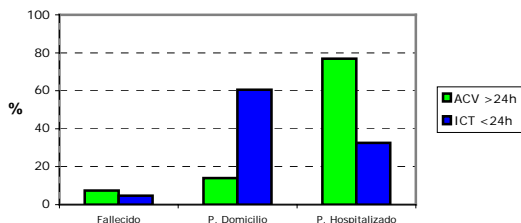
La mayoría tienen origen isquémico (72%) y en el 18 % se desconoce su origen.

Los síntomas neurológicos deficitarios más frecuentes son los trastornos de la palabra.

Entre los factores de riesgo preexistentes que se han valorado la hipertensión arterial es la más habitual seguida del sedentarismo.

Un 46% de los episodios transitorios recibieron atención médica inmediata en los centros de atención primaria, frente al 43,8% de los episodios de duración mayor de 24 horas que acuden a urgencias hospitalarias.

**Situación después de 24 h de ocurrido el episodio**



## OBESIDAD INFANTIL (Pediatria)

*Total de casos notificados: 784.*

*Perfil:* niño con edad media de 10 años y con antecedentes familiares de obesidad.

*Resultados:*

El 54,5% de los casos son de sexo masculino y más de la mitad se acumulan en el grupo de 10 a 14 años. El 91,3% de los niños son españoles y el 6% tienen su origen en América Latina.

En un 61,5% de los casos uno de los dos progenitores es obeso y en el 18,7% ambos lo son. En un 24,1% de los que tienen hermanos éstos también son obesos.

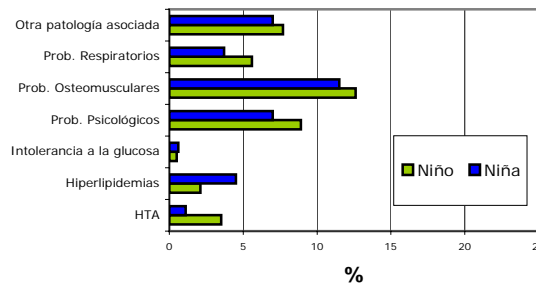
Como antecedentes personales destacar que el 27,9% no refieren lactancia materna y que 1 de cada 10 casos pesó más de 4 Kg al nacer.

En relación con el sedentarismo, valorado como las horas que se dedican a actividades de pantalla (televisión y videojuegos), éstas aumentan a medida que aumenta la edad.

Y en cuanto a la actividad física, las medias de horas semanales extraescolares son más bajas para los más pequeños y en las niñas frente a los niños.

La valoración de los hábitos no adecuados en la alimentación, indica que aumentan con la edad.

Patología asociada según sexo



## ATENCIÓN A LA SALUD DE LA MUJER DE MEDIANA EDAD: INFORMACIÓN SOBRE EL CONSUMO DE FITOESTRÓGENOS (Enfermería)

*Total de casos notificados:* De las 668 mujeres estudiadas entre 40 y 55 años, el 17,5% consumen productos de soja o similares en pastillas y cuando son alimentos con soja el consumo se incrementa hasta un 39,1%.

*Perfil:* mujer que consume pastillas de soja con una media de edad de 50 años (desviación estándar 3,6) y las toma mayoritariamente para la prevención de los sofocos

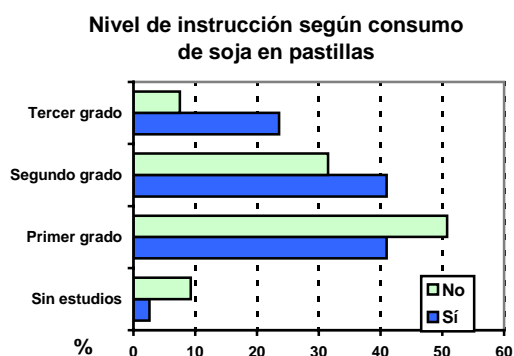
*Resultados:*

Más de la mitad de las mujeres que toman soja en pastillas están ocupadas y un 41% son amas de casa.

El motivo más frecuente por el que consumen este producto es por sus efectos sobre los sofocos (65%), por considerarlos preventivos o saludables (47,9%) y para la ansiedad (22,2%). Siete de cada diez refieren mejoría en sus síntomas

El 57,3% de estas mujeres hace más de un año que consumen soja en pastillas. Es el ginecólogo en el 35,9% de estos casos, la persona por la cual se conocen los productos y en una de cada cuatro se

refiere la publicidad como forma de conocimiento. La mayoría compra estos productos en la farmacia (65%).



## DEMANDA Y PRESCRIPCIÓN DE ANTICONCEPCIÓN POSTCOITAL (Planificación Familiar)

*Total de casos notificados: 3770.*

*Perfil:* mujer con una mediana de edad de 24 años, española y que acude por ruptura de preservativo.

*Resultados:*

El 35,5% son menores de 20 años y un 64,9% no alcanzan los 25 años. El 55,8% tienen estudios de 2º grado. La mayoría son estudiantes (40,5%) o personas empleadas (38,8%).

Se refieren los servicios sanitarios (37,3%) y la recomendación de otra usuaria (15%) como las formas más habituales de conocimiento del método. Un 30,7% tienen antecedentes de anticoncepción postcoital anterior.

La causa más frecuente para la demanda es la ruptura del preservativo (67,5%).

El 25,6% solicitaron previamente este tipo de anticoncepción en urgencias (extrahospitalarias u hospitalarias) y un 60,7% de las demandas se realizaron lunes y martes.

La mayoría usa el preservativo como método anticonceptivo (84,5%) y sólo el 4,7% refieren no utilizar ningún método. La actuación más habitual es la pauta Levonorgestrel (90,9%).

